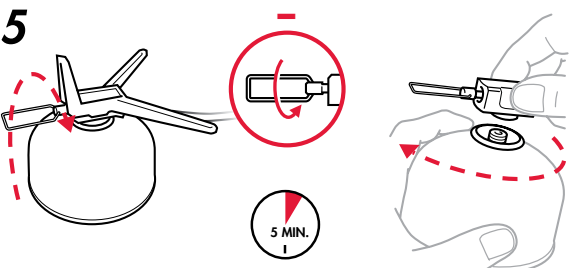
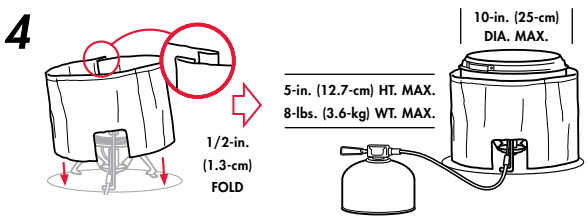
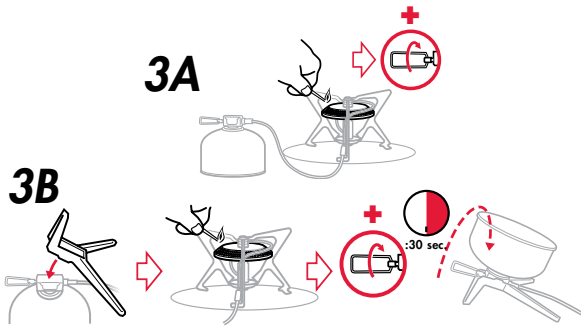
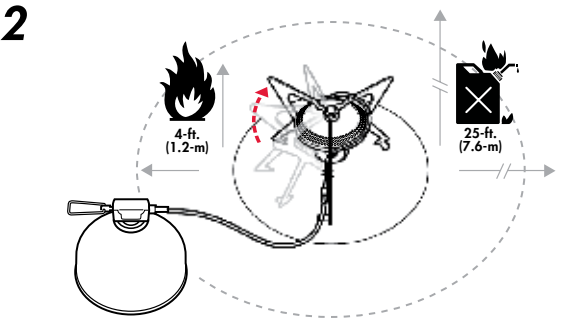
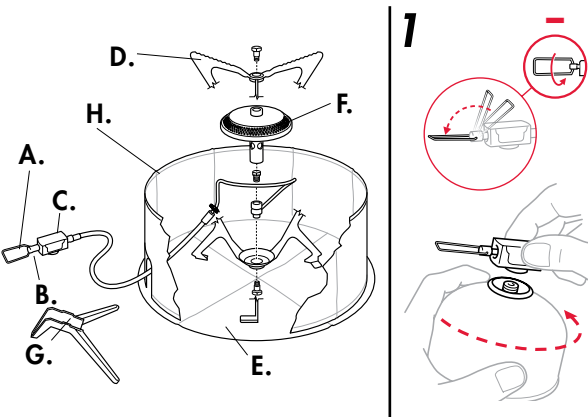


INSTRUCTION MANUAL



WINDPRO™ II STOVE

Retain these instructions for future reference.



Nominal Heat Input Rate: 7,450 BTU/h 10,000 BTU/h (liquid feed mode)	Nominal Heat Input Rate: 3.2 kW 230 g/h

Stove Orifice Size: 0.34 mm
NOTE: Nominal Heat Input Rate varies depending on test procedures of the particular standards agency.

⚠ DANGER



UTILISATION À L'EXTÉRIEUR EXCLUSIVEMENT

DANGER - MONOXYDE DE CARBONE

Cette appareil peut produire du monoxyde de carbone, un gaz inodore.

L'utilisation de cet appareil dans des espaces clos peut entraîner la mort.

Ne jamais utiliser cet appareil dans un espace clos comme un véhicule de camping, une tente, une automobile ou une maison.

RISQUE D'INCENDIE OU D'EXPLOSION

En présence d'une odeur de gaz :

1. Ne pas tenter d'allumer l'appareil;
2. Éteindre toute flamme nue;
3. Débrancher l'alimentation en combustible;
4. Évacuer immédiatement;
5. Permettre au gaz de se dissiper pendant 5 minutes avant d'allumer à nouveau l'appareil.

Le non-respect de ces instructions peut causer un incendie ou une explosion, qui pourrait entraîner des dommages matériels, des blessures ou la mort.

POUR VOTRE SÉCURITÉ

Ne pas entreposer ni utiliser d'essence ni d'autres vapeurs ou liquides inflammables à proximité de cet appareil ou de tout autre appareil.



RISQUES D'INTOXICATION AU MONOXYDE DE CARBONE, D'INCENDIE ET D'EXPLOSION

Des dangers sérieux sont associés à l'utilisation de ce réchaud et de ce combustible. Un incendie accidentel, une explosion ou une mauvaise utilisation peuvent entraîner la mort, des brûlures graves et des dommages matériels. Vous êtes responsable de votre propre sécurité et de celle des membres de votre groupe. Faites preuve de bon sens et lisez attentivement ces instructions d'utilisation. Familiarisez-vous avec le réchaud et avec son fonctionnement avant de le raccorder à la cartouche de combustible. Conservez ces instructions pour référence ultérieure.

Ce réchaud est un appareil léger et compact, conçu pour faire la popote ou faire bouillir de l'eau EXCLUSIVEMENT À L'EXTÉRIEUR. Ne l'utilisez jamais à des fins autres que celles-ci. Faire la popote dans la nature est plus dangereux que cuisiner comme vous le feriez normalement à la maison. Veuillez consulter votre revendeur habituel de produits de loisirs afin d'en savoir davantage sur comment faire la popote en plein air. Faites-vous bien expliquer le fonctionnement du réchaud avant de vous aventurer dans la nature.

Ce réchaud utilise une cartouche de gaz liquide sous pression (gaz de pétrole liquéfié, ou GPL), hautement inflammable et explosif. Ce réchaud ne doit être utilisé qu'avec une cartouche de gaz de composition 80 % isobutane / 20 % propane, certifiée conforme à la norme EN 417. Il peut être dangereux d'essayer d'adapter d'autres types de cartouches de gaz. Respectez ces directives concernant la sécurité :

- Vérifiez que les joints entre le réchaud et la cartouche ou le contenant de gaz sont en place et en bon état avant de les connecter. Ne pas utiliser ce réchaud s'il est endommagé ou si les joints sont vieux ou usés.
- Soyez attentif aux bruits et aux odeurs indiquant une fuite de gaz. Les fuites de gaz représentent un risque sérieux. Le GPL sous pression est invisible et inodore, et les additifs odorants puissants qui sont ajoutés peuvent s'estomper au cours du temps. Les fuites ne peuvent pas toujours être détectées simplement à l'odeur. N'utilisez pas le réchaud en cas de fuite ou de dommages, ou s'il ne fonctionne pas correctement.
- Vérifiez que le raccord entre le réchaud et la cartouche de combustible est bien serré. Si la connexion ne semble pas sûre, ou si vous entendez ou sentez des fuites de gaz, n'utilisez ni le réchaud ni la cartouche de combustible. Placez le réchaud et la cartouche dans une zone suffisamment aérée, située à l'écart de toute source d'inflammation, pour localiser et éliminer la fuite.
- Recherchez les fuites avec de l'eau savonneuse. Ne jamais tenter de détecter les fuites à l'aide d'une flamme.
- N'utilisez jamais des cartouches de combustible dont le poids est supérieur à 227 grammes (8 onces) ou dont la hauteur est supérieure à 10 centimètres (4 pouces). Les cartouches surdimensionnées réduisent la stabilité du réchaud.
- Maintenez le réchaud et la cartouche de combustible à l'écart d'autres sources de chaleur. Si vous exposez la cartouche de combustible à une chaleur importante, elle explosera ou fuira et vous pouvez être tué(e) ou gravement brûlé(e).
- Respectez tous les avertissements relatifs à l'utilisation et au stockage des cartouches de combustible.
- N'entrez pas et n'utilisez pas de l'essence ou d'autres liquides produisant des vapeurs inflammables à proximité de ce réchaud ou de tout autre réchaud.
- Ne démontez pas le réchaud au-delà de ce qui est décrit dans ces instructions. NE MODIFIEZ PAS LE RÉCHAUD. Tout démontage ou toute modification du réchaud d'une manière qui ne respecte pas ces instructions annule la garantie et peut causer une situation dangereuse avec risques d'incendie, de brûlures, de blessures graves, voire de mort.
- N'utilisez pas le réchaud s'il lui manque des pièces, ou si des pièces sont cassées, ou si elles ont été remplacées par des pièces d'un modèle différent. L'utilisation du réchaud alors qu'il manque des pièces, qu'elles sont endommagées, ou avec des pièces de rechange non prévues spécifiquement pour ce modèle de réchaud, peut entraîner une situation dangereuse avec risques d'incendie, de brûlures, de blessures graves, voire de mort.

Cascade Designs, Inc. garantit l'utilisation avec les ustensiles de cuisine de format approprié de marque MSR® exclusivement ; l'utilisation d'ustensiles d'une marque autre que MSR® est à risque et à la discrétion de l'utilisateur.

RÉCHAUD WINDPRO™ II : MODE D'EMPLOI

⚠ DANGER Ne pas utiliser ce réchaud : (1) si vous n'avez pas lu ou si vous n'avez pas bien compris ce mode d'emploi, (2) si vous n'êtes pas disposé(e) ou apte à surveiller un réchaud allumé ou chaud sans interruption, (3) si vous observez une fuite de combustible, ou (4) si vous observez tout problème relatif au système de réchaud ou à l'environnement qui pourrait rendre dangereuse l'utilisation d'un dispositif à flamme nue. Le non-respect de ces instructions peut causer une situation dangereuse entraînant un incendie, des brûlures, des blessures graves voire la mort.

ÉLÉMENTS DU RÉCHAUD

- | | | |
|----------------------------------|---------------------------|-------------------------|
| A. Réglage de la flamme | C. Corps de la valve | F. Tête de brûleur |
| B. Vanne de réglage de la flamme | D. Supports de casserole | G. Support de cartouche |
| | E. Répartiteur de chaleur | H. Paravent |

1. RACCORDEMENT DU RÉCHAUD À LA CARTOUCHE 1. Dépliez la patte de la valve de réglage de la flamme. 2. Fermez la valve de réglage de la flamme. 3. Serrez à la main la cartouche sur le corps de la valve du réchaud jusqu'à ce que le raccord soit bien serré.

⚠ DANGER Ne jamais serrer la cartouche de combustible trop fort sur le réchaud. En serrant trop la cartouche, vous pourriez endommager le réchaud ou la cartouche et provoquer une fuite de combustible. La fuite de combustible peut entraîner un incendie, des brûlures, des blessures graves ou la mort. La cartouche doit être fabriquée et marquée conformément aux normes EN 417.

Soyez extrêmement vigilant lorsque vous utilisez ce réchaud quand il gèle. À ces basses températures, les joints toriques peuvent durcir et le combustible peut s'échapper. Assurez-vous toujours de l'absence de fuite de combustible avant et après avoir allumé le réchaud. L'utilisation d'un réchaud qui fut peut entraîner un incendie, des brûlures, des blessures graves ou la mort.

Maintenez le réchaud et le combustible hors de la portée des enfants; Cascade Designs, Inc. recommande une distance d'au moins 3 mètres (10 pieds). Ne laissez jamais un réchaud chaud ou allumé sans surveillance. Un réchaud laissé sans surveillance peut causer un incendie ou des brûlures ou des blessures aux enfants, aux animaux ou aux personnes imprudentes, voire leur mort.

2. INSTALLATION DU RÉCHAUD 1. Retirez les matériaux combustibles et les liquides ou vapeurs inflammables de la zone de cuisson. 2. Dépliez entièrement les pattes supports de casserole. 3. Placez l'ensemble du réchaud sur une surface solide, stable et plane pour assurer sa stabilité. 4. Placez le réchaud au centre du répartiteur de chaleur.

⚠ DANGER Ce réchaud est conçu pour être utilisé à l'extérieur (et non dans un espace confiné, quel qu'il soit, comme une tente) afin de faire bouillir de l'eau ou cuire des aliments seulement. Ne l'utilisez jamais à d'autres fins. L'utilisation d'un réchaud dans un espace confiné, quel qu'il soit, ou à d'autres fins que celles de faire bouillir de l'eau ou de faire cuire des aliments peut causer un incendie, des brûlures, des blessures graves ou la mort.

Éloignez tous les combustibles d'au moins 1,2 mètre (4 pieds) du dessus et des côtés d'un réchaud allumé ou d'un réchaud que vous vous préparez à allumer. Éloignez tous liquides ou vapeurs inflammables d'au moins 7,6 mètres (25 pieds) du dessus et des côtés d'un réchaud allumé ou d'un réchaud que vous vous préparez à allumer. Ce réchaud est susceptible d'enflammer les matériaux combustibles, les liquides et les vapeurs inflammables et de créer une situation pouvant entraîner un incendie, des brûlures, des blessures graves ou la mort.

Éloignez la cartouche de combustible du brûleur du réchaud et de toute autre source de chaleur. Positionnez la cartouche de combustible raccordée de manière à l'éloigner le plus possible du brûleur. L'utilisation de la cartouche à proximité du brûleur ou d'autres sources de chaleur peut causer l'explosion de la cartouche et entraîner un incendie, des brûlures, des blessures graves ou la mort.

N'essayez jamais d'allumer un réchaud si la valve de réglage de la flamme est ouverte. Si la valve de réglage de la flamme est restée ouverte, terminez-la immédiatement et aérer bien la zone avant d'allumer le réchaud. Un manque d'aération de la zone pourrait créer une explosion qui pourrait à son tour entraîner un incendie, des brûlures, des blessures graves ou la mort.

3. ALLUMAGE DU RÉCHAUD IMPORTANT : Allumez toujours le réchaud avec la cartouche de combustible en position verticale afin d'éviter le danger d'une flamme haute, incontrôlable à l'allumage. La flamme doit être bleue. A. MODE ALIMENTATION VAPEUR (pour la plupart des conditions, le meilleur choix pour la cuisson à feu doux) 1. Placez une allumette ou un briquet allumé par-dessus le rebord de la tête du brûleur. 2. Ouvrez la valve de réglage de la flamme (3/4 de tour) pour laisser passer le combustible et l'allumer. 3. Tournez la valve de réglage de la flamme pour ajuster et maintenir une flamme régulière. B. MODE ALIMENTATION LIQUIDE (par températures très froides ou pour une plus grande puissance et mise en ébullition plus rapide) 1. Attachez le support de la cartouche sur le dessus du corps de la valve. 2. Placez une allumette ou un briquet allumé par-dessus le rebord de la tête du brûleur. 3. Ouvrez la valve de réglage de la flamme (3/4 de tour) pour laisser passer le combustible et l'allumer. Laissez le combustible brûler pendant 30 secondes pour bien préchauffer le réchaud. 4. Inversez la cartouche de combustible et placez-la sur le support de la cartouche. 5. Tournez la valve de réglage de la flamme pour ajuster et maintenir une flamme régulière. Si le réchaud produit une flamme haute et incontrôlable après l'inversion de la cartouche, remettez la cartouche à l'endroit pendant 30 secondes supplémentaires, puis mettez-la de nouveau à l'envers.

⚠ DANGER Ne placez jamais la tête ou le corps au-dessus du réchaud lors de l'allumage du réchaud ou de la cuisson. La flamme du réchaud étant nue, le positionnement de la tête ou du corps au-dessus du réchaud est un geste dangereux qui peut entraîner un incendie, des brûlures, des blessures graves ou la mort.

4. UTILISATION DU RÉCHAUD POUR LA CUISINE 1. Installez le paravent. Pliez les extrémités du paravent pour les raccorder l'une à l'autre. Pour un fonctionnement optimal, laissez un jour de 2,5 cm (1 po) entre le paravent et la casserole. Assurez-vous que rien ne bloque le flux d'air chaud produit par le réchaud, ni l'air frais d'alimentation de la flamme. Utilisez le paravent pour améliorer le fonctionnement du réchaud en toutes circonstances. 2. Placez les ingrédients ou le liquide dans la casserole ou la poêle. 3. Placez la casserole ou la poêle bien centrée sur le réchaud. 4. Tournez la valve de réglage de la flamme pour ajuster la chaleur.

⚠ DANGER Ne déplacez jamais un réchaud allumé ou encore chaud. Éloignez toujours le réchaud et attendez qu'il refroidisse pendant au moins 5 minutes avant de le déplacer. Le déplacement d'un réchaud allumé ou chaud peut entraîner un incendie, des brûlures, des blessures graves ou la mort. N'utilisez jamais une batterie de cuisine d'un diamètre supérieur à 25 cm (10 po). Ne regroupez pas plusieurs réchauds et n'utilisez jamais plusieurs réchauds ensemble. N'utilisez jamais le réchaud pour faire chauffer des casseroles vides ou sèches. N'utilisez jamais des réparateurs ou des diffuseurs de chaleur de fournisseurs tiers, non MSR®. Une telle utilisation du réchaud peut causer l'explosion de la cartouche de combustible et entraîner un incendie, des brûlures, des blessures graves ou la mort. N'utilisez jamais une batterie de cuisine dont le format ne convient pas au réchaud, particulièrement aux supports de casserole (p. ex., une casserole dont le fond est convexe ou concave, certaines batteries de cuisine émaillées, etc.). L'utilisation d'un ustensile de cuisson inapproprié peut causer l'instabilité de l'ustensile et/ou du réchaud et créer une situation où l'ustensile chaud et/ou son contenu peut se renverser et entraîner un incendie, des brûlures, des blessures graves ou la mort.

5. ARRÊT DU RÉCHAUD 1. Placez la cartouche de combustible en position verticale à l'endroit si elle est inversée. 2. Fermez la valve de réglage de la flamme une fois la cuisson terminée. Le combustible résiduel finit de brûler avec une petite flamme. 3. Lorsque les flammes sont éteintes, attendez 5 minutes afin de laisser refroidir le réchaud. Retirez le support de la cartouche si elle est attachée. Repliez la patte de la valve de réglage de la flamme. 4. Assurez-vous que les flammes sont éteintes. Pliez les supports de casserole. 5. Placez l'ensemble du réchaud à l'écart de toute flamme ou source d'inflammation et dévissez la cartouche. Il est possible qu'une faible quantité de gaz s'échappe lorsque vous dévissez la cartouche. NOTE : si la cartouche ne contient plus du tout de combustible, suivez les directives de mise au rebut appropriées de votre région.

⚠ DANGER Séparez toujours le réchaud de la cartouche avant de le ranger. Si vous ne déconnectez pas la cartouche avant de ranger le réchaud, cela peut provoquer une fuite de combustible et entraîner un incendie, des brûlures, des blessures graves ou la mort. Stockez toujours les cartouches de combustible dans un endroit bien aéré, loin de toute source de chaleur ou d'inflammation éventuelle, comme un chauffe-eau, une cuisinière, les veilleuses/flammes pilotes ou les appareils de chauffage, ou dans des endroits où les températures dépassent 49 °C (120 °F). Le stockage des cartouches de combustible à proximité d'une source de chaleur ou d'inflammation ou dans des endroits où la température dépasse 49 °C (120 °F) peut causer l'explosion de la cartouche et entraîner un incendie, des brûlures, des blessures graves ou la mort.

Pour plus d'informations sur la garantie limitée, rendez-vous sur msrgear.com/warranty. Pour plus d'informations sur le dépannage, rendez-vous sur : www.msrgear.com/windpro-ii



MOUNTAIN SAFETY RESEARCH®

©2018 Cascade Designs, Inc.

4000 First Avenue South | Seattle, WA 98134 USA
Cascade Designs, Inc., USA - 1-800-531-9531 or 206-505-9500
Cascade Designs, Ltd., Ireland - (+353) 21-4621400
www.msrgear.com | info@cascaadedesigns.com