

MODE D'EMPLOI

PURIFICATEUR PAR GRAVITÉ GUARDIAN™

IMPORTANT

Assurez-vous de lire attentivement et de bien comprendre l'intégralité de ce manuel avant d'assembler et d'utiliser le purificateur. Conservez ce manuel pour référence ultérieure. Si vous ne comprenez pas le contenu du manuel ou si vous avez des questions, veuillez contacter Cascade Designs au 1-800-531-9531.

AVERTISSEMENT

RISQUE BIOLOGIQUE

Il existe des risques inhérents aux sorties dans la nature ou aux voyages à l'étranger, ainsi qu'à l'utilisation des filtres et purificateurs d'eau. Si vous buvez de l'eau non traitée, vous pouvez vous exposer à des micro-organismes nuisibles et augmenter votre risque d'attraper des maladies gastro-intestinales. Si vous n'utilisez pas ce purificateur correctement, vous augmentez le risque d'exposition à des micro-organismes nuisibles et de maladies gastro-intestinales. Réduisez ces risques en respectant les mises en garde et les instructions de ce manuel et en vous renseignant sur la salubrité de l'eau dans la nature.

VOUS ÊTES RESPONSABLE DE VOTRE PROPRE SÉCURITÉ ET DE CELLE DES MEMBRES DE VOTRE GROUPE. FAITES PREUVE DE BON SENS.

N'utilisez jamais un purificateur Guardian pour filtrer de l'eau de mer ou de l'eau contaminée par des substances chimiques, par exemple, provenant de bassins de résidus miniers ou de sources situées à proximité de grandes exploitations agricoles. Le purificateur Guardian ne permet pas de transformer l'eau de ces sources d'approvisionnement en eau potable; il ne retire pas toutes les substances chimiques ou matières radioactives ni les particules inférieures à 0,2 micromètre. Pour empêcher toute contamination croisée, évitez que les tuyaux et autres pièces potentiellement contaminés n'entrent en contact avec l'eau filtrée.

VEILLEZ À BIEN LIRE, COMPRENDRE ET RESPECTER TOUTES les instructions et toutes les mises en garde de ce manuel avant d'utiliser ce purificateur. Si vous ne respectez pas ces avertissements et ces instructions, vous risquez de contracter des maladies gastro-intestinales.

PURIFICATEUR PAR GRAVITÉ GUARDIAN™ – MODE D'EMPLOI

- B. Le purificateur par gravité Guardian utilise une technologie avancée basée sur les fibres creuses pour filtrer de l'eau douce et éliminer les virus, les bactéries, les protozoaires et les particules, et du charbon actif pour réduire les produits chimiques, les arrière-goûts et les odeurs.

PIÈCES DU PURIFICATEUR :

- | | | |
|---|---|---|
| A. Anneau de suspension en D | H. Cartouche du purificateur | M. Adaptateur universel pour bouteille, extérieur |
| B. Sangle de fermeture | I. Bec cannelé du tuyau de sortie d'eau | N. Pince d'arrêt |
| C. Courroie de suspension | J. Tuyau d'entrée d'eau (102 cm/40 po) | O. Tuyau de sortie (76 cm/30 po) |
| D. Boucle de fermeture | K. Réservoir d'entrée (eau sale) | P. Capuchon de sortie d'eau propre, intérieur |
| E. Crible de préfiltrage | L. Adaptateur universel pour bouteille, intérieur | Q. Capuchon de sortie d'eau propre, extérieur |
| F. Connexion rapide du tuyau d'entrée d'eau | | R. Robinet de purge |
| G. Bec cannelé du tuyau d'entrée d'eau | | |

INFORMATIONS IMPORTANTES :

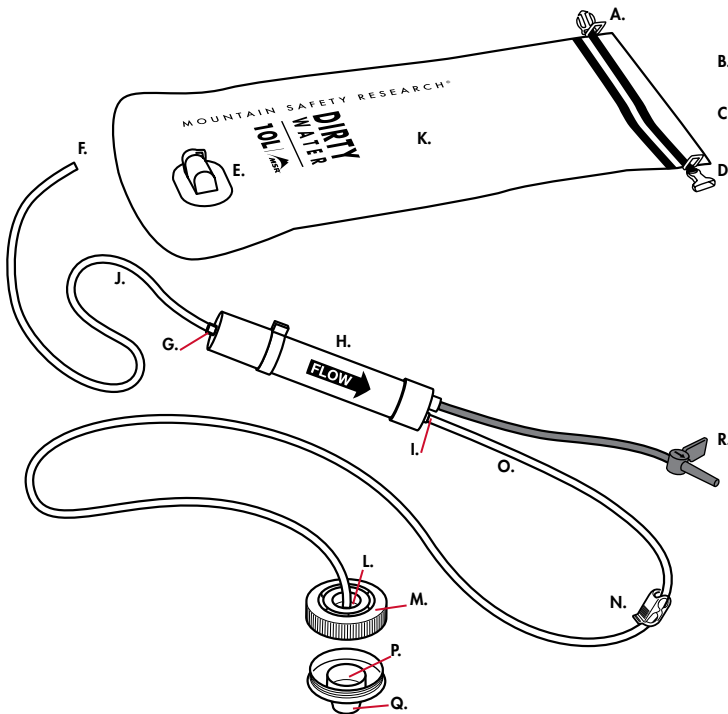
AVERTISSEMENT Le robinet de purge évacue de l'eau sale concentrée. **IL NE FAUT PAS** laisser la moindre goutte tomber dans l'eau filtrée.

La contamination croisée peut vous exposer à des micro-organismes et augmente vos risques de maladies gastro-intestinales.

- De l'air bloqué dans la cartouche filtrante peut réduire le débit d'eau. Purgez l'air en ouvrant le robinet de purge pour chasser les saletés et l'air jusqu'à ce que la couleur de l'eau corresponde à celle de l'eau en entrée et qu'il n'y ait plus de bulles. Placez la cartouche à l'horizontale ou tapotez-la doucement lorsque l'eau coule pour aider l'air à s'évacuer.
- NE PAS** démonter et sécher la cartouche du purificateur avant de le ranger. Si les fibres internes de la cartouche sèchent, elles ne laisseront plus passer l'eau; la cartouche doit rester humide à l'intérieur.
- Pour les sorties de longue durée, emportez une cartouche de recharge.

Conseils pour assurer une performance optimale :

- Utilisez l'eau la plus propre et la plus limpide disponible : les eaux limoneuses, troubles, boueuses, couleur de thé ou issues d'un ruisseau glaciaire bouchent plus rapidement la cartouche.
- Si vous ne pouvez pas utiliser de l'eau limpide, laissez les particules se déposer au fond du réservoir d'entrée (eau sale) avant de filtrer. Si nécessaire, nettoyez le crible de préfiltrage situé derrière le RACCORD RAPIDE femelle.
- Pour maximiser le débit d'eau, accrochez le réservoir d'entrée (eau sale) aussi haut que possible sans soulever le réservoir ou conteneur d'eau filtrée du sol.

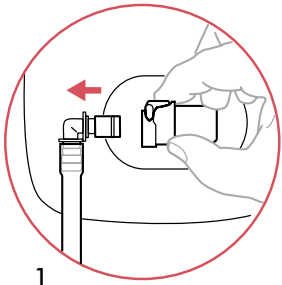


MOUNTAIN SAFETY RESEARCH®

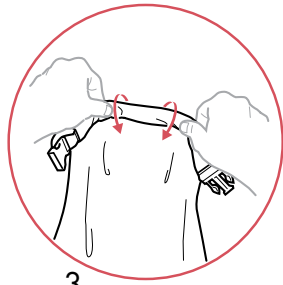
Conservez ces instructions pour référence ultérieure.

© 2021 Cascade Designs, Inc., U.S.A. | 4000 First Avenue South | Seattle, WA 98134 U.S.A. | 1-800-531-9531 | 1-206-505-9500
Cascade Designs, Ltd., Irlande | (+353) 21-4621400 www.msrgear.com | info@cascadesigns.com

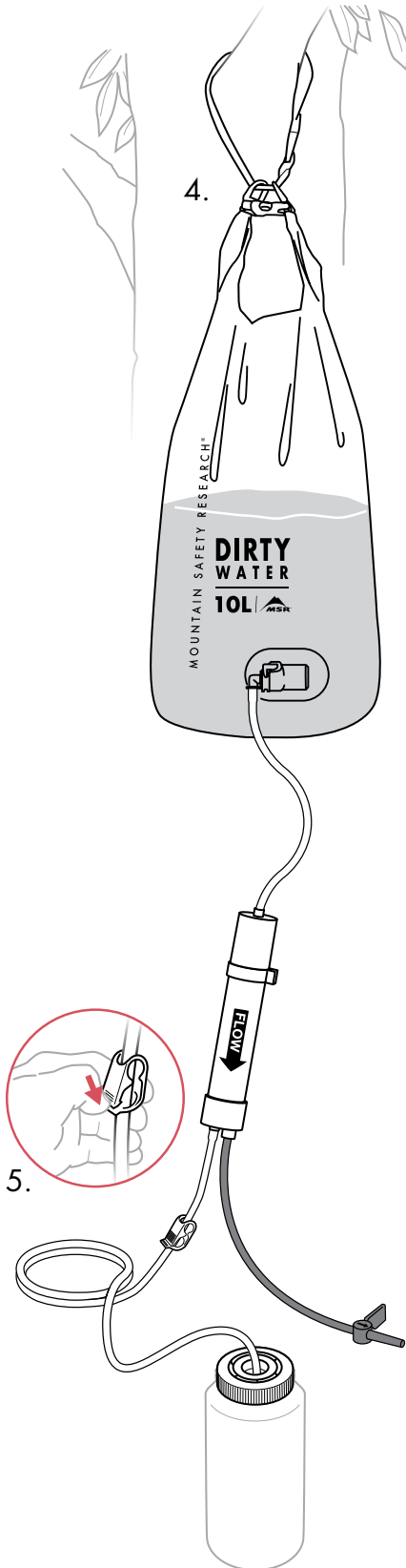
1.



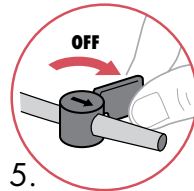
1.



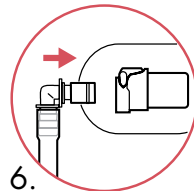
3.



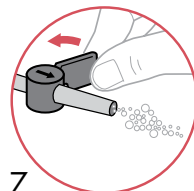
4.



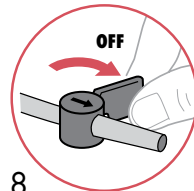
5.



6.



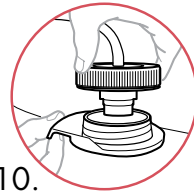
7.



8.



9.



10.

1. PURIFICATION DE L'EAU

AVANT LA PREMIÈRE UTILISATION, vous devez rincer soigneusement la cartouche du purificateur pour éliminer toute poussière de carbone et trace de glycérine encore présentes. Celles-ci sont sans danger, mais n'ont pas bon goût. Suivre les **étapes 1.1 à 1.8** de la section Purification de l'eau. Après avoir purgé l'air et l'eau sale, (**étape 1.7**), filtrez et jetez environ ½ litre d'eau avant de filtrer de l'eau dans un récipient destiné à la boisson.

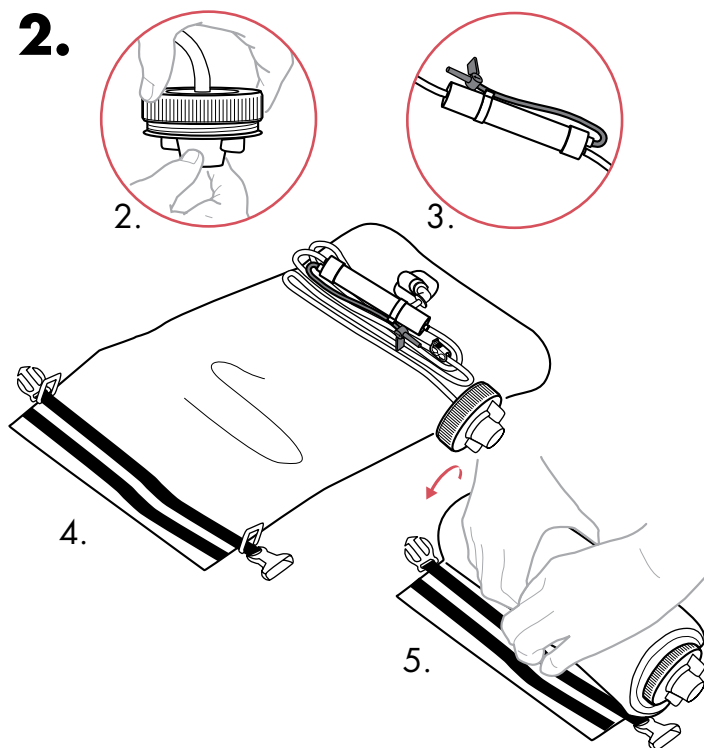
1. Débranchez le tuyau d'entrée du réservoir d'entrée (eau sale).
2. Remplissez le réservoir d'entrée (eau sale) avec de l'eau potentiellement contaminée.
3. Repliez la sangle de fermeture quatre fois au moins sur le réservoir pour le fermer hermétiquement. Connectez les boucles de la sangle de fermeture.
4. Accrochez le réservoir d'entrée (eau sale) avec la sangle de suspension. (REMARQUE : accrochez le réservoir d'entrée (eau sale) aussi haut que possible sans soulever le réservoir ou conteneur d'eau filtrée du sol.)
5. Assurez-vous que la pince d'arrêt et le robinet de purge sont tous les deux fermés.
6. Reconnectez le tuyau d'entrée au réservoir d'entrée (eau sale).
7. Ouvrez le robinet de purge pour amorcer le passage de l'eau pour chasser les saletés et l'air jusqu'à ce que l'eau soit de la même couleur que l'eau en entrée et qu'il n'y ait plus de bulles. (REMARQUE : placez la cartouche à l'horizontale ou tapotez-la doucement pour aider l'air à s'évacuer.)
8. Fermez le robinet de purge.
9. Retirez le capuchon de sortie d'eau propre et ouvrez la pince d'arrêt, ce qui permet à l'eau de s'écouler. Rincez l'adaptateur pour bouteille avec de l'eau filtrée. (REMARQUE : si c'est la PREMIÈRE fois que vous utilisez la cartouche, filtrez environ ½ litre d'eau et jetez-la.)
10. Connectez un récipient propre à l'adaptateur universel pour bouteille, assurez-vous que le tuyau de sortie n'est pas entortillé et remplissez d'eau le récipient. (REMARQUE : si de l'air est emprisonné dans la cartouche, le débit en sera diminué.)

⚠ AVERTISSEMENT Le robinet de purge évacue de l'eau sale concentrée. IL NE FAUT PAS laisser la moindre goutte tomber dans l'eau filtrée. La contamination croisée peut vous exposer à des micro-organismes et augmente vos risques de maladie gastro-intestinale.

Pour plus d'informations sur la garantie limitée, rendez-vous à l'adresse suivante : msrgear.com/warranty.

Pour le dépannage, rendez-vous à l'adresse suivante : www.msrgear.com/guardian-gravity-purifier

2.



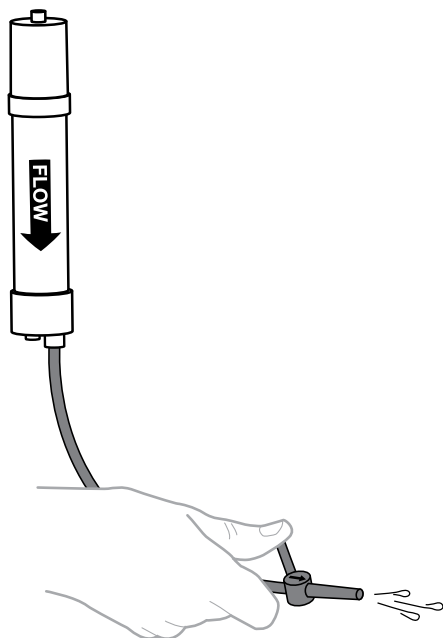
2. PRÉPARER ET RANGER LE PURIFICATEUR PAR GRAVITÉ GUARDIAN

1. Purgez entièrement le système.
2. Réinstallez le capuchon de sortie d'eau propre sur l'adaptateur universel pour bouteille.
3. Pliez et accrochez le robinet de purge à la cartouche du purificateur.
4. Séchez toutes les pièces autant que possible, à l'air libre ou avec un chiffon, puis placez les tuyaux à côté de la cartouche du purificateur. **(NOTE : toutes les pièces (réservoir, tuyaux, cartouche, adaptateur) doivent rester raccordées de manière à éviter toute contamination croisée quand vous rangez votre équipement.)**
5. Enroulez le réservoir d'entrée (eau sale) autour de la cartouche et des tuyaux du purificateur et placez le tout dans la sacoche de transport. Désinfectez toujours la cartouche **AVANT** tout rangement à long terme (plus de 15 jours consécutifs. Voir Étape 5.)

⚠ AVERTISSEMENT NE PAS démonter et sécher la cartouche du purificateur avant de la ranger. Si les fibres internes de la cartouche sèchent, elles ne laisseront plus passer l'eau; la cartouche doit rester humide à l'intérieur.

⚠ AVERTISSEMENT Ne jamais exposer la cartouche du purificateur au gel pendant le stockage (températures inférieures à 0 °C/32 °F). Si la cartouche gèle, le débit diminuera de manière considérable et les fibres risquent d'être endommagées.

3.



3. PURGE (NETTOYAGE) DE LA CARTOUCHE DU PURIFICATEUR

Quand le robinet de purge est ouvert, les saletés et les contaminants accumulés sont évacués du système. Cela permet de nettoyer le filtre, de maintenir un débit d'eau optimal et de prolonger la durée de vie du filtre. Veillez à rincer le système tous les 10 litres (fréquence optimale), ou tous les 3 litres lors de l'utilisation avec des eaux troubles ou de couleur de thé.

1. Ouvrez le robinet de purge pour rincer la cartouche du purificateur jusqu'à ce que l'eau soit de la même couleur que l'eau en entrée et qu'il n'y ait plus de bulles.

⚠ AVERTISSEMENT Le robinet de purge évacue de l'eau sale concentrée. IL NE FAUT PAS laisser la moindre goutte tomber dans l'eau filtrée. La contamination croisée peut vous exposer à des micro-organismes et augmente vos risques de maladie gastro-intestinale.

4. DÉSINFECTION DU PURIFICATEUR

Pour éliminer la prolifération de bactéries ou de moisissures qui risquent de ralentir le débit, désinfectez toujours le filtre **AVANT** tout rangement à long terme (15 jours consécutifs ou plus).

1. Débranchez le tuyau d'entrée du réservoir d'entrée (eau sale).
2. Rincez le réservoir avec de l'eau du robinet pour éliminer tout débris présent sur le crible de préfiltrage.
3. Assurez-vous que la pince d'arrêt et le robinet de purge sont tous les deux fermés.
4. Remplissez le réservoir d'entrée (eau sale) avec au moins 3 litres d'eau chaude du robinet et reconnectez le tuyau d'entrée.
5. Ouvrez le robinet de purge et la pince d'arrêt. Filtré de l'eau avec le système. Fermez le robinet de purge et la pince d'arrêt.
6. Remplissez le réservoir avec 2 litres d'eau propre et ajoutez 5 ml (≈ 1 cuillère à thé) d'eau de Javel sans colorant ni parfum (vous voulez obtenir une concentration de 5,25 % à 8 % de chlore).
7. Placez l'adaptateur pour bouteille dans l'évier. Maintenez ou accrochez le réservoir au-dessus de l'évier.
8. Ouvrez le robinet de purge et la pince d'arrêt et filtrez la moitié de la solution javellisée par le système dans l'évier.
9. Fermez le robinet et la pince. (La cartouche du purificateur doit maintenant être remplie d'eau de javel.)
10. **Attendez 30 minutes.**
11. Faites passer la deuxième moitié de la solution javellisée dans la cartouche, mais **ARRÊTEZ** juste avant de vider complètement le réservoir d'eau sale (de l'eau de javel reste ainsi dans la cartouche).
12. **Attendez encore 30 minutes.**
13. Purgez le système de toute la solution restante.
14. Séchez complètement les pièces du système, à l'air ou à l'aide d'un chiffon, en laissant tous les tuyaux attachés. (REMARQUE : l'eau de javel présente dans la cartouche empêche le développement à l'intérieur d'un biofilm et de micro-organismes nuisibles.)
15. Rangez le système de purification par gravité Guardian dans le sac de rangement.

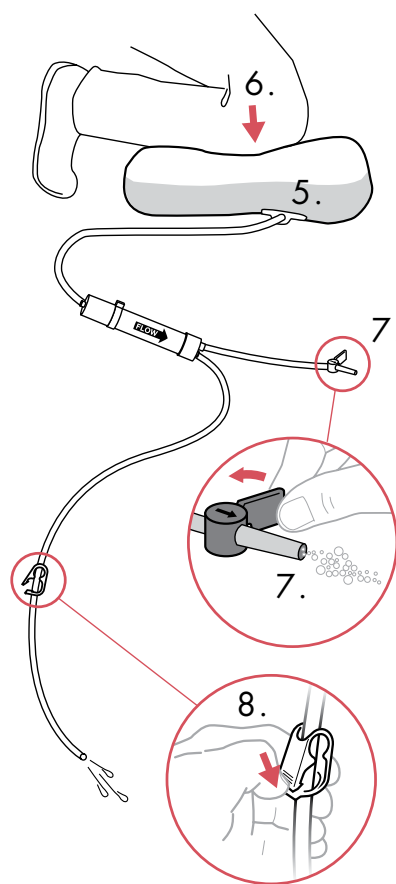
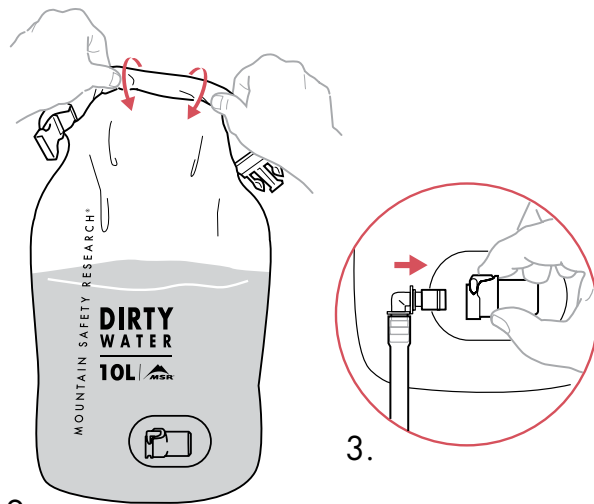
Après un stockage à long terme, avant d'utiliser le purificateur, filtrez 2 à 3 litres d'eau avec le système pour le rincer.

⚠ AVERTISSEMENT NE PAS utiliser plus d'eau de javel qu'il est recommandé : cela risque d'endommager les fibres.

⚠ AVERTISSEMENT NE PAS démonter et sécher la cartouche du purificateur avant de la ranger. Si les fibres internes de la cartouche sèchent, elles ne laisseront plus passer l'eau; la cartouche doit rester humide à l'intérieur.

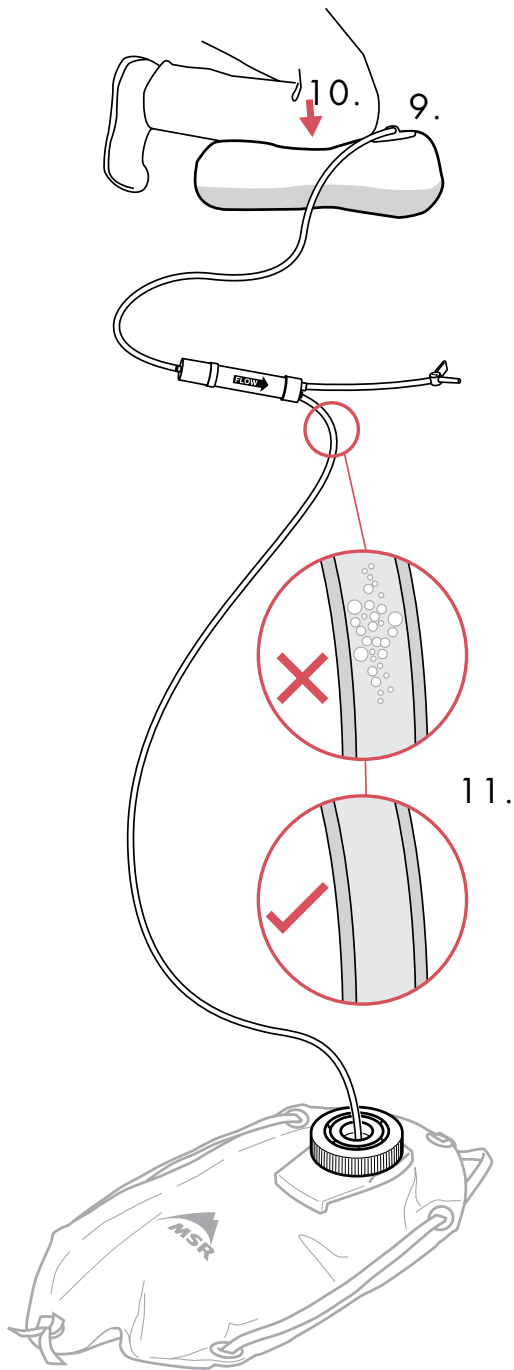
⚠ AVERTISSEMENT Pour empêcher que des moisissures ou des bactéries ne se développent, désinfectez soigneusement le purificateur avant un rangement à long terme. N'utilisez jamais le lave-vaisselle ou le four à micro-ondes pour désinfecter les pièces, car la chaleur élevée les endommagera ou les fera fondre.

5.



5. Test d'intégrité du purificateur

Le matériau filtrant peut être endommagé si le filtre tombe ou s'il est exposé au gel après utilisation. Si c'est le cas, effectuez un contrôle de l'intégrité pour confirmer son bon état de fonctionnement.



1. Débranchez le tuyau d'entrée provenant du réservoir d'entrée (eau sale) et remplissez le réservoir avec 3 à 4 litres d'eau.
2. Remplissez le reste du réservoir d'entrée (eau sale) avec autant d'air que possible. Roulez la sangle de fermeture 4 fois ou plus pour fermer hermétiquement le réservoir.
3. Reconnectez le tuyau d'entrée au réservoir.
4. Placez les tuyaux sur le sol devant vous de manière à pouvoir observer facilement les tuyaux d'entrée et de sortie.
5. Retournez le réservoir d'entrée (eau sale) de manière à ce que le connecteur du tuyau soit orienté vers le sol.
6. En tenant en main la sangle de fermeture toujours enroulée, agenouillez-vous sur le réservoir d'entrée (eau sale) et faites passer de l'eau dans le tuyau d'entrée. Assurez-vous qu'aucun air ne pénètre dans le tuyau.
7. Ouvrez le robinet de purge pour purger toutes les bulles d'air de la cartouche du purificateur. **Refermez le robinet.**
8. Ouvrez la pince d'arrêt tout en restant à genoux sur le réservoir. Remplissez d'eau le tuyau de sortie.
9. Retournez le réservoir d'entrée (eau sale) de manière à ce que le connecteur du tuyau soit orienté vers le haut.
10. Agenouillez-vous sur le réservoir et forcez **UNIQUEMENT** de l'air à passer dans le tuyau d'entrée jusqu'à la cartouche du purificateur.
REMARQUE : votre objectif est de forcer l'air contre les fibres creuses entièrement mouillées contenues dans la cartouche. Si une fibre est endommagée, de l'air s'échappe, laissant apparaître un flux constant de bulles dans le tuyau de sortie.
11. Si un flux constant de bulles apparaît dans le tuyau de sortie lorsque vous forcez l'air, nous recommandons de répéter ce test deux fois pour confirmer sa validité. Si vous voyez apparaître des bulles à chaque fois, votre purificateur **N'EST PAS FIABLE**. Cessez de l'utiliser et remplacez-le.

Ces instructions sont disponibles dans d'autres langues à l'adresse suivante : www.msrgear.com/guardian-gravity-purifier.